

**RAPORT**  
**z wizyty studyjnej w Muzeum Narodowym w Warszawie**  
**Magdalena Pelska**

**DATA WIZYTY**

7 grudnia 2024

**PEŁNA NAZWA INSTYTUCJI (PL i ENG)**

Muzeum Narodowe w Warszawie / The National Museum in Warsaw

**LOKALIZACJA**

Aleje Jerozolimskie 3, 00-495 Warszawa

**ROK ZAŁOŻENIA**

1862 jako Muzeum Sztuk Pięknych; w 1916 roku przemianowane na Muzeum Narodowe w Warszawie.

**FINANSOWANIE PLACÓWKI**

Ministerialne: Ministerstwo Kultury i Dziedzictwa Narodowego

**WYSTAWY STAŁE**

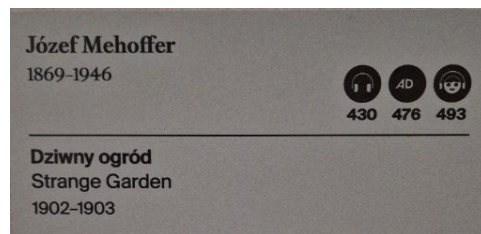
Wystawy stałe, zwane w muzeum Galeriami, są usytuowane na trzech poziomach: parterze, pierwszym i drugim piętrze.

Przy kasach stoją ekspozytory z materiałami drukowanymi w języku polskim, angielskim i ukraińskim. Druki są w formacie A3 składane na cztery lub sześć części. Ulotka „MNW w godzinę” zawiera krótki opis poszczególnych Galerii, rzuty pięter i podstawowe informacje o muzeum w postaci danych teleadresowych, wskazania organizatora muzeum, instytucji partnerskich i źródeł dofinansowania wystawy.



Przy wejściu do pierwszych sal poszczególnych Galerii umieszczone są tablice informacyjne z jej nazwą, zdjęciem wybranego eksponatu, źródłem dofinansowania, rzutem piętra z legendą oraz ikonami i kodami QR prowadzącymi na odpowiednią stronę internetową muzeum z materiałami ułatwiającymi zwiedzanie

(np. audioprzewodniki, audioprzewodnik dla dzieci, audiodeskrypcja i wideoprzewodnik w Polskim Języku Migowym). Dodatkowo na tabliczkach opisowych wybranych eksponatów znajdują się te same ikony informujące, że dany obiekt jest opracowany w rozszerzonej wersji cyfrowej. Nieliczne kopie eksponatów oznakowane są ikoną informującą o możliwości ich dotykania.



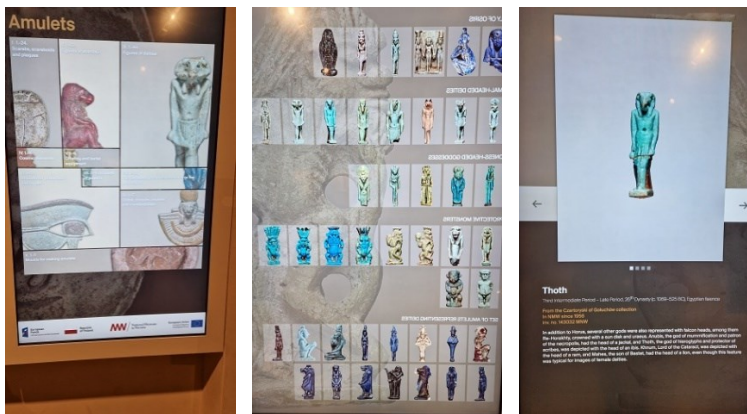
- Galeria Faras im. Profesora Kazimierza Michałowskiego** (od 1972, rearanżacja w 2014): Prezentuje ponad 60 malowideł z katedry w Faras, elementy architektoniczne, kamienne części wystroju kościoła, inskrypcje oraz ceramikę pozyskane przez polskich archeologów. Fundatorem nowej Galerii Faras jest Fundacja VPR Wojciecha Pawłowskiego z rodziną, który całkowicie sfinansował modernizację. Otwarcie Galerii Faras zostało objęte honorowymi patronatami UNESCO oraz MKiDN.

W Galerii na uwagę zasługuje ścieżka dotykowa. Wybrane tablice informacyjne to tyflografiki, jak ta towarzysząca makiecie i odwzorowująca kształt katedry w Faras. Wiele eksponatów opatrzonych jest audiodeskrypcją. Na postumentach i w ścianach repliki elementów zdobniczych katedry w postaci reliefów dotykowych.



- **Galeria Sztuki Starożytnej** (od 1938, rearanżacja w 2020): Około 1900 eksponatów z cywilizacji starożytnego Egiptu, Bliskiego Wschodu, Grecji i Rzymu. Projekt został zrealizowany w ramach Programu Infrastruktura i Środowisko 2014–2020, z wkładem Ministerstwa Kultury i Dziedzictwa Narodowego.

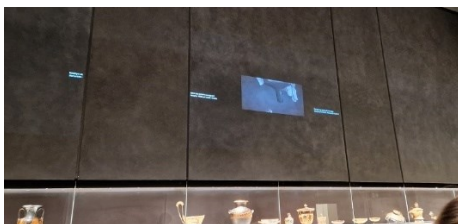
W przestrzeni wystawienniczej wbudowane w ściany dotykowe ekrany umożliwiające przeglądanie cyfrowego katalogu zbiorów. Zawierają trzy poziomy uszczegółowienia: kategoria obiektów (np. amulety), zbiorcze ukazanie zdjęć obiektów w danej kategorii, pojedynczy obiekt w postaci zdjęcia i opisu. Języki do wyboru: polski i angielski.



W części Galerii poświęconej numizmatyce zamontowana przesuwana lupa powiększająca monety.

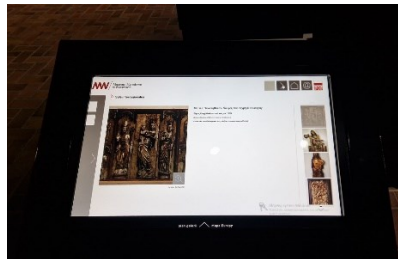
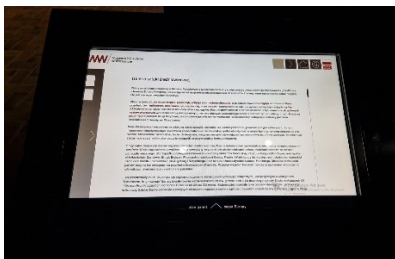


W sali z ceramiką i naczyniami użytkowymi wyświetlana jest na ścianie prezentacja multimedialna z napisami w języku polskim i angielskim. Oparta na prostej symbolice ikonograficznej oraz krótkich filmach, wyjaśnia w przejrzysty sposób budowę i przeznaczenie wybranych eksponatów.

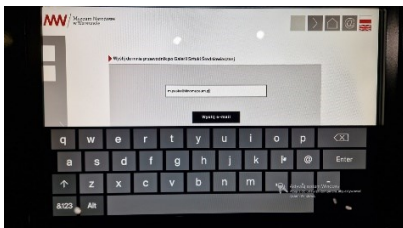


- **Galeria Sztuki Średniowiecznej** (od 1938, rearanżacja w 2013): Prezentuje dzieła sztuki sakralnej z okresu średniowiecza, w tym rzeźby, malarstwo oraz sprzęty liturgiczne. Galeria została dofinansowana ze środków MKiDN. To najbogatsza w zbiorach polskich kolekcja gotyckiego malarstwa i rzeźby. Wyjątkowo duży zespół ołtarzy z ruchomymi skrzydłami pozwala zaliczyć tę kolekcję do najbardziej reprezentatywnych na świecie. Część eksponatów, np. poliptyki skrzydłowe, można obejrzeć ze wszystkich stron, włącznie z rewersami.

W Galerii znajduje się stół multimedialny z treściami w języku polskim i angielskim. Zawiera plan i tekst kuratorski, mapę z miejscami pochodzenia obiektów oraz zdjęcia z opisami wybranych dzieł sztuki z podziałem na sale ekspozycyjne.



Dodatkową funkcjonalnością jest możliwość wpisania adresu e-mailowego, na który muzeum przesyła przewodnik po Galerii Sztuki Średniowiecznej. Warunkiem jest zaznaczenie zgody na przetwarzanie danych przez Muzeum Narodowe w Warszawie w celach marketingowych.



- **Galeria Sztuki Dawnej** (od 1938, rearanżacja 2016): Zawiera zbiory malarstwa europejskiego i polskiego od XIV do XVIII wieku, prezentowane na równi z rzemiosłem artystycznym i rzeźbami. Tematyka dzieł obejmuje kulturę dworską, religijną i miejską. Galeria została dofinansowana ze środków MKiDN. Wsparcia finansowego Galerii udzielił pan Maciej Radziwiłł.
- **Galeria Sztuki XIX Wieku** (od 1938, rearanżacja 2021): Prezentuje szeroką gamę malarstwa polskiego od Oświecenia do Młodej Polski (ponad 300 obrazów), uzupełnioną wybranymi pracami (ok. 40) twórców francuskich, włoskich, niemieckich, austriackich, rosyjskich, fińskich oraz zespołem 24 rzeźb polskich i europejskich. Osobne sekcje stanowią: gabinet miniatur,



gabinet pasteli Stanisława Wyspiańskiego oraz Gabinet Fotografii, który pokazuje wyjątkową w skali kraju kolekcję fotografii z XIX i początków XX wieku.

- **Galeria Sztuki Zdobniczej (od 2017):** Prezentuje myśl polskiego designu na przestrzeni epok – od kręgu zakopiańskiego do odwilży i współczesnego projektowania.

W ścianach sal wystawienniczych trzech wspomnianych wyżej Galerii zaaranżowano wnęki na materiały drukowane. To laminowane, zbindowane kartki w języku polskim i angielskim z rozkładem przestrzennym obiektów oraz ich opisem w skróconej lub rozszerzonej formie.



## WYSTAWY CZASOWE (obecne na dzień wizyty i w ostatnich 3 latach)

Obecna wystawa czasowa:

- **Józef Chełmoński** (27 września 2024 – 26 stycznia 2025): Retrospektywna wystawa wybitnego polskiego malarza, prezentująca najważniejsze jego dzieła. Stanowi zwieńczenie projektu badawczego realizowanego wspólnie przez Muzea Narodowe w Warszawie, Poznaniu i Krakowie.

Wystawie towarzyszy drukowany przewodnik oraz katalog dzieł malarskich Józefa Chełmońskiego. Kilka egzemplarzy katalogu jest ogólnodostępnych. Indywidualne, pogłębione zwiedzanie jest możliwe dzięki cyfrowym narzędziom dostępnym na stronie internetowej, do której prowadzą oznaczenia przy obrazach i kody QR.



Minione wystawy czasowe:

- **Alina Ślesińska. Szkice Przestrzeni** (27 czerwca – 13 października 2024): wystawa modeli rzeźbiarskich i rysunków artystki pochodzących z lat 1960–1989
- **Surrealizm. Inne mity** (10 maja – 11 sierpnia 2024): ekspozycja ukazująca wpływ surrealizmu na sztukę polską XX wieku, prezentująca prace od dwudziestolecia międzywojennego po lata 50.
- **Arkadia** (17 listopada 2023 – 17 marca 2024): wystawa ukazująca dzieła-interpretacje toposu arkadii w sztuce
- **Bruno Barbey. Zawsze w ruchu** (1 grudnia 2023 – 3 marca 2024): retrospektywna wystawa fotografii Barbeya ukazującego życie na pięciu kontynentach
- **PICASSO** (12 października 2023 – 14 stycznia 2024): dzieła (ryciny, ilustracje, ceramika) Pabla Picassa wypożyczone z kolekcji Museo Casa Natal Picasso w Maladze.

## OFERTA EDUKACYJNA

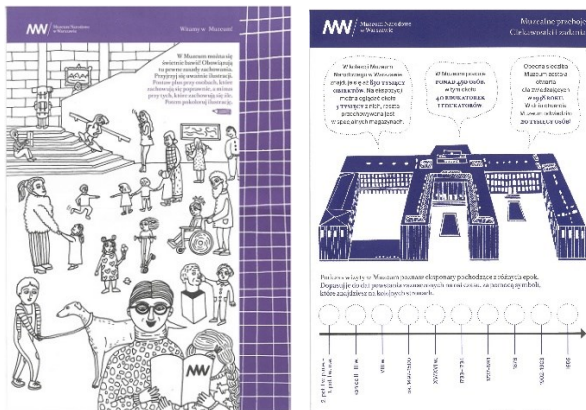
Oferta edukacyjna placówki obejmuje aktualnie:

- Programy do wystaw czasowych i stałych: Orowadzania kuratorskie, w języku angielskim, ukraińskim; spotkania i wykłady tematyczne; spotkania wielozmysłowe dla seniorów; spacerzy przyrodnicze, miejskie; rozmowy kuratorskie; debaty; niedzielne warsztaty dla dzieci; pokazy filmowe; zajęcia ruchowe; warsztaty dla nauczycieli\_nauczycielek; zajęcia na zamówienie: lekcje muzealne, oprowadzania dla grup, audioprzewodniki i druki edukacyjne.
- W tym dostępne: oprowadzanie w PJM, z audiodeskrypcją, dla osób ze spektrum autyzmu.

Część wydarzeń, m.in. wykłady czwartkowe, są nagrywane i udostępniane na stronie muzeum.

Druki edukacyjne mają pomóc dorosłym i dzieciom w aktywnym zwiedzaniu muzeum. Można je podzielić na trzy kategorie.

- Pierwsza obejmuje zagadnienia o tematyce ogólnej związane z pobytem w muzeum typu *Witamy z Muzeum!* czy *Muzealne przeboje*.



- Drugą kategorią są druki towarzyszące Galeriom i wystawie czasowej.



**Muzeum Narodowe w Warszawie** Galeria Sztuki Starożytności Grecja i Rzym

### Style w architekturze

Do architektury starożytności należą: Egipt, Grecja i Rzym. W tym czasie powstawały budowle, które mamy w naszych miastach. W tym czasie powstawały budowle, które mamy w naszych miastach.

**Porządek dorycki**  
Cechy: kolumny grube, bez kapitelu, kolumny stoją blisko siebie.

**Porządek jonski**  
Cechy: kolumny smukłe, z kanelurami, kolumny stoją dalej od siebie.

**Porządek koryncki**  
Cechy: kolumny smukłe, z kanelurami, kolumny stoją dalej od siebie.

**Muzeum Narodowe w Warszawie** Tajemnice mumi

### Napisz swoje imię hieroglifami:

A: K: S:   
 B: L: T:   
 C: M: U:   
 D: N: O:   
 E: P: V:   
 F: Q: W:   
 G: R: X:   
 H: S: Y:   
 I: Z:   
 J:

**Muzeum Narodowe w Warszawie** Dwieście lat temu

### BIEKTY W GIEKIEJ MAJA 1900, 600, A NAWET 1000 LAT.

Przebieg i przebieg, które mamy w naszych miastach. Prześledźmy przebieg, które mamy w naszych miastach.

**LENA MADONNA**  
Przebieg i przebieg, które mamy w naszych miastach. Prześledźmy przebieg, które mamy w naszych miastach.

wiany	niezapalona
czsto	szczęśliwy
oczy	spokojny
nos	delikatny
wsta	delikatny
czsto	szczęśliwy

**Muzeum Narodowe w Warszawie** Staropolskie obyczaje

Podane niżej zwroty grzecznościowe potocznie z określeniami:

Waćpan  
 Wasza Miłość  
 Waćpanna  
 Dobrodziej  
 Jaśnie Wielmożny

tak mówiono do panny  
 tak zwracał się szlachciz do swego protektora, **WĄCZPAN**  
 tak mówiono do protektorów i do szlachciz  
 popularny tytuł szlachecki  
 tytuł królewski

**Muzeum Narodowe w Warszawie** Jurek Cholewicki Ciekawostki i informacje

Ilustracja:

Na obrazach Cholewickiego goście, którzy przyjeżdżają do miasta, aby zobaczyć jego dzieła.

Wielki obraz, który Cholewicki namalował, przedstawiał miasto, które on sam zbudował.

**Muzeum Narodowe w Warszawie** Jurek Cholewicki Ciekawostki i informacje

Ilustracja:

Słuchajcie, co ten pies syczy i nie walcie, żeby był jak ja!

**Muzeum Narodowe w Warszawie** Jurek Cholewicki Ciekawostki i informacje

Ilustracja:

Przebieg i przebieg, które mamy w naszych miastach. Prześledźmy przebieg, które mamy w naszych miastach.

- Trzecia kategoria wykorzystywana jest podczas lekcji muzealnych.

**Muzeum Narodowe w Warszawie** Galeria Sztuki Starożytności Grecja i Rzym

### Ikony baroku

1. Galeria Sztuki Starożytności KULTURA DWORSKA

ikony baroku  
 ikony baroku  
 ikony baroku

Imię: \_\_\_\_\_  
 Nazwisko: \_\_\_\_\_  
 Data: \_\_\_\_\_  
 Klasa: \_\_\_\_\_  
 Prowadzący: \_\_\_\_\_



Dwie pierwsze kategorie mają wspólną linię graficzną. W przypadku ostatniej to prosty czarno-biały wydruk do wielokrotnego powielania.

Druki zawierają część opisową dotyczącą wystawy, eksponatów w kontekście historycznym i artystycznym oraz epoki, z której pochodzą, sylwetek twórców i artystów (ciekawostki i informacje) oraz część aktywizującą (ćwiczenia i zagadki). Zadania do wykonania można podzielić na:

- plastyczno-artystyczne typu: narysuj...; odwzoruj...; dorysuj...; pokoloruj...; połącz...; spróbuj zaprojektować..., wytnij i przyklej...;
- opisowe typu: wypisz...; napisz...; znajdź w opisie...; zaznacz...; podpisz obiekty...;
- pobudzające wyobraźnię/kreatywne w formie pytań typu: co znajduje się w...?; jak myślisz...?; jak wytłumaczysz...?; jak odczytasz symbolikę...?; czy potrafisz rozpoznać...? czy uda Ci się zgadnąć...? co może oznaczać...? czy Twoim zdaniem...?; co odczuwasz...?; co słyszysz...?;
- ikonograficzne typu: policz obiekty, które...; spróbuj odnaleźć...; połącz rysunek z nazwą i funkcją...; przyjrzyj się i przyporządkuj...; obejrzyj obiekty i zastanów się nad...; ponumeruj obrazki i ustal kolejność wydarzeń....

## **INNE PRZESTRZENIE**

Restauracja, sala kinowa, sala edukacyjna, księgarnia.

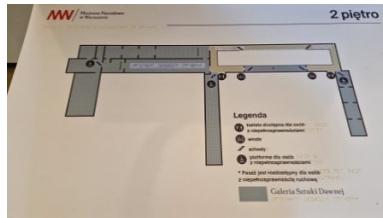
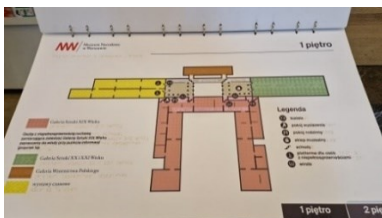
## **DOSTĘPNOŚĆ** instytucji i prowadzonych działań

Muzeum zapewnia dwa miejsca parkingowe dla osób z niepełnosprawnościami. Przy wejściu do budynku zainstalowany jest podnośnik pionowy oraz pochylnia (15,9%). W budynku znajdują się windy i podnośniki schodowe, na każdym piętrze dostępne są toalety dla OzN. W toaletach na poziomie -1 i +2 umieszczone są przewijaki. Jedynym pomieszczeniem niedostępnym dla osób poruszających się na wózkach jest Pasaż Porcelany na drugim piętrze. Istnieje możliwość wypożyczenia na życzenie wózka z szatni muzeum.

W holu muzeum do dyspozycji zwiedzających są przenośne, składane siedziska.



Istnieje możliwość wypożyczenia audioprzewodników wraz z audiodeskrypcją dzieł, elektronicznych lup powiększających i podręcznego planu tyflograficznego muzeum. Przy punkcie informacyjnym na postumencie umieszczony jest zbindowany plan tyflograficzny z kartami odpowiadającymi poszczególnym piętrům budynku.



Audiodeskrypcje są także dostępne online na stronie instytucji. W Galerii Faras znajdują się ścieżki dotykowe. Do muzeum można wejść wraz z psem przewodnikiem / asystującym. Raz w miesiącu na wystawach czasowych i w galeriach stałych odbywają się bezpłatne wydarzenia dostosowane dla osób z niepełnosprawnością wzroku.

Kasy, informacja, szatnie, kino, sala edukacyjna i czytelnia biblioteki są wyposażone w pętle indukcyjne. Na stronie muzeum dostępne są wideoprzewodniki po wystawach czasowych oraz wykłady o sztuce w Polskim Języku Migowym. Raz w miesiącu odbywają się wydarzenia prowadzone w tym języku. Brak możliwości usługi wideotłumaczenia na język migowy.

W Galerii Sztuki XIX Wieku znajduje się pokój rodzinny i pokój wyciszenia. W każdą drugą i trzecią środę miesiąca od 16:00 do 18:00 obowiązują ciche godziny. Raz w miesiącu odbywają się warsztaty dla dzieci ze spektrum autyzmu.

OzN i ich opiekunom przysługują bilety ulgowe.

## STRONA INTERNETOWA

Intuicyjne menu pozwalające poruszać się po stronie. Łatwość uzyskania informacji nt. wystaw stałych i czasowych, zaplanowania wizyty w muzeum, wydarzeń i projektów edukacyjnych.

Strony poszczególnych Galerii wzbogacone są materiałami filmowymi o charakterze promocyjnym, wspierającym zapewnienie dostępności OzN (typu tłumaczenie na PJM) oraz merytorycznym, w tym poświęcone artystom i ich działom.

Galerię Faras wzbogaca stereoskopowa rekonstrukcja katedry w wersji 2D i 3D. Jest również udostępniona na stronie Google Art&Culture.

Galerię Sztuki Średniowiecznej można zwiedzać za pomocą aplikacji VR, w której wybrane ikoniczne dzieła zostały opatrzone komentarzem i zeskanowane w 3D, Galeria Sztuki Dawnej jest miejscem rozpoczynającym tematyczny audioprzewodnik dla dzieci *Tropem zwierząt* (do pobrania lub odsłuchania ze strony internetowej). Pozwala on na wędrówkę po muzealnych salach w poszukiwaniu zwierząt, które przedstawione są na obrazach i rzeźbach.

Galeria Sztuki XIX wieku ma swoje odbicie w cyfrowym MNW. Oprócz skanów samych dzieł można w nim znaleźć karty obiektów, audiodeskrypcje, materiały wideo, eseje czy materiały edukacyjne do pobrania w domenie publicznej.

Galerię Sztuki Zdobniczej można zwiedzać przy pomocy cyfrowej wersji przewodnika drukowanego dostępnego na wystawie w wersji drukowanej.

Wystawę czasową Józef Chełmoński cyfrowo wzbogacają: audioprzewodnik dla dorosłych, audioprzewodnik dla dzieci (ścieżka przyrodnicza z Adamem Wajrakiem), audiodeskrypcję dzieł oraz wideoprzewodnik w Polskim Języku Migowym.

Strona internetowa muzeum posiada czytelne informacje kontaktowe wraz z danymi poszczególnych pracowników. Oferuje możliwość kupna biletu online, zmiany języka strony na angielski, skorzystania z wyszukiwarki fraz. W zakładce *Muzeum dostępne* klarowne informacje nt. różnych dostosowań w działalności muzeum dla różnych grup OzN.

Strona niespełniająca wymagań dot. dostępności cyfrowej (z poziomu strony łatwo dostępny raport nt. występujących niezgodności). Dostępne informacje nt. dostępności architektonicznej różnych budynków Muzeum oraz kontakt do koordynatorki ds. dostępności. Tekst w większości kart wyjustowany, o niewielkim rozmiarze. Możliwość zmiany wielkości fontu na stronie.

Magdalena Pelska

Łódź, 18 grudnia 2024